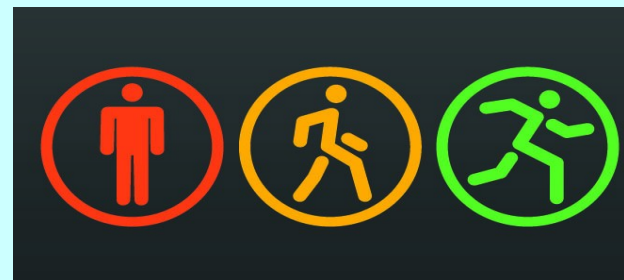
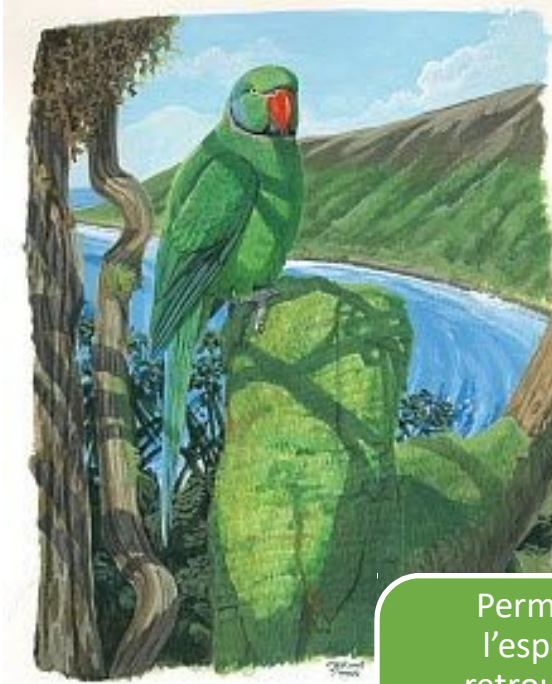


Actualités biodiversité



La préservation de la Biodiversité en ACTIONS





La Perruche verte des Mascareignes, *Psittacula eques*

Espèce disparue de La Réunion et vulnérable à Maurice

Population en sursis à Maurice, restreinte à vivre dans les dernières reliques de forêts indigènes (-2% du territoire)

Permettre à l'espèce de retrouver des milieux forestiers préservés à La Réunion

Pourquoi réfléchir à la réintroduction de la Perruche verte des Mascareignes à La Réunion

Rôle crucial dans la dispersion des semences de nos arbres endémiques

Sécuriser l'espèce face aux événements majeurs en créant une seconde population

Développement d'un écotourisme vertueux autour d'une espèce symbolique

Espèce endémique des Mascareignes vivant dans les forêts humides de basse altitude.

1732 : dernière mention de l'espèce à La Réunion.

1986 : Population de 8-12 individus connus (dont seulement 3 femelles) à **Maurice.**

Depuis 1993 : efforts intensifs de conservation de l'espèce **par la MWF** (élevage en captivité et lutte intensive contre les prédateurs).

Décembre 2019 : l'espèce est classée par l'UICN dans la catégorie « **Vulnérable** » avec une population atteignant 450 individus matures.

Réunion d'information du 16/08
Avis du CEB lors de la prochaine
séance plénière

Projet MesoRun – Vie Océane



Contribution à l'inventaire de la faune mésophotique de La Réunion



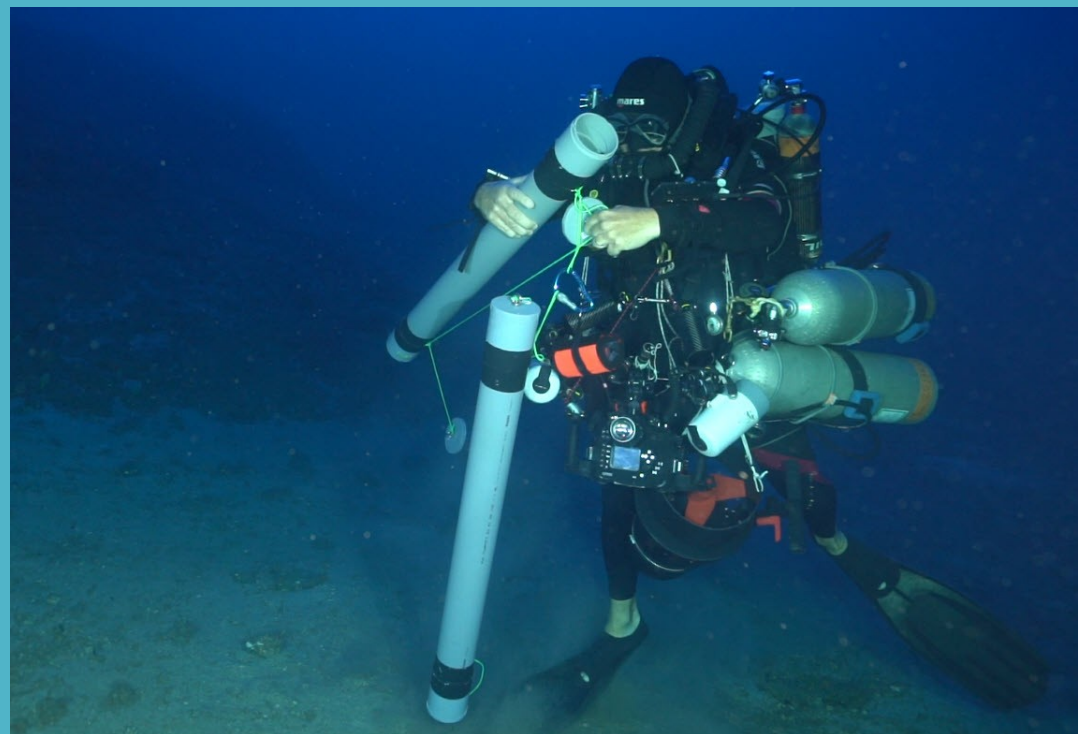
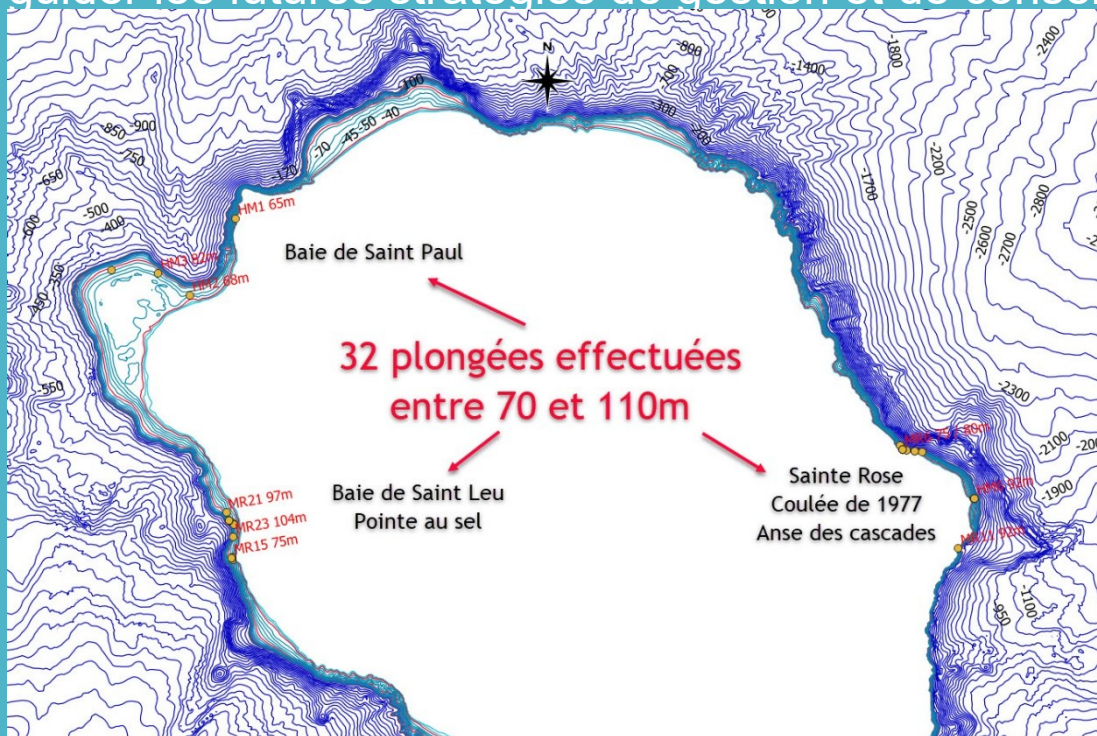
BIOPRECIF



Découvrir la vie sous-marine
quand la lumière se fait rare

Avec le soutien financier du programme LIFE de l'Union Européenne, l'Office Français de la Biodiversité et l'Agence Française de Développement au travers du programme LIFE4BEST

réaliser des inventaires faunistiques non exhaustifs sur des sites au niveau des Ecosystèmes Coralliens Mésophotiques
guider les futures stratégies de gestion et de conservation



Prélèvements et photos envoyés à 15 experts répartis dans le monde
Prélèvements d'eau pour recherche de l'ADNe

=> retours attendus

Résultats en cours du programme MesoRun : inventaire en zone mésophotique à La Réunion (entre 70 et 110 m de profondeur)

	Poissons	Mollusques	Crustacés	Echinodermes	Scléactinaires	Gorgones	Alcyonaires	Antipathaires	Hydrides	Ascidies	Eponges	Algues
Nbre d'sp	136	611	32	10	10	25 à 30	6	?	85	?	?	?
Nouvelles Réunion	9	41	11	0	?	?	?	?	?	?	?	?
Nouvelles Sciences	1	6	1	0	?	?	?	?	9	?	?	?
Inventaire en cours			x	Ophiures	x	x	x	x	x	x	x	x

ADNe : prélèvement d'eau en zone mésophotique pour rechercher l'ADN des poissons qui y évoluent et comparaison avec les données poissons photos/vidéos

Micro algues : peu ou pas de dinoflagellés échantillonnés/présence de diatomées/5 souches mises en culture en PHYTOBANK par le CITEB

Poissons et mollusques : données bancarisées sur Borbonica

Conservation de la Perdrix (*Francolinus pondicerianus*)



Un Phasianidé très menacé à La Réunion, où seules **2 populations** subsistent, dont une qui va être détruite



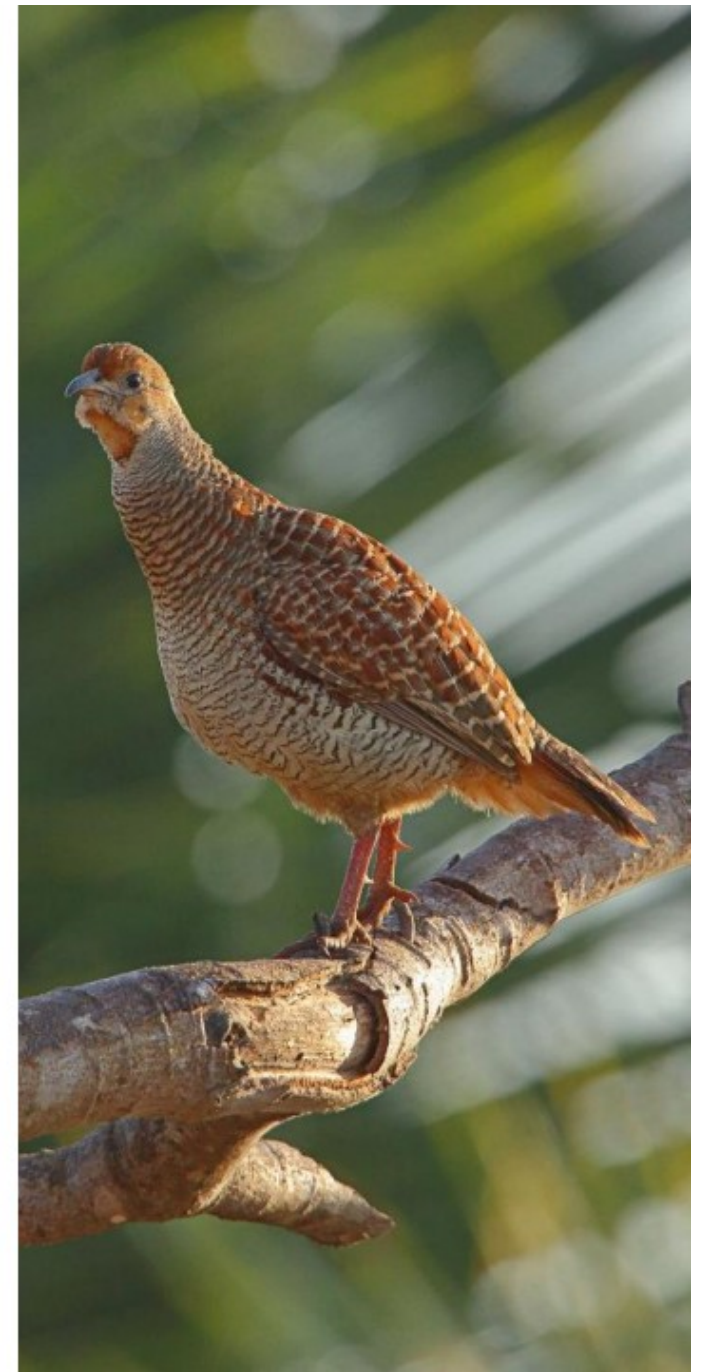
Projet d'étude pour :

1. Apporter des **connaissances** sur l'écologie de l'espèce

Combien d'individus ?
Quels habitats ? Utilisation de l'espace ? Menaces ?

2. Mettre en place des **actions de conservation adaptées**

Analyse de faisabilité de la **translocation des individus menacés** vers des zones sanctuaires

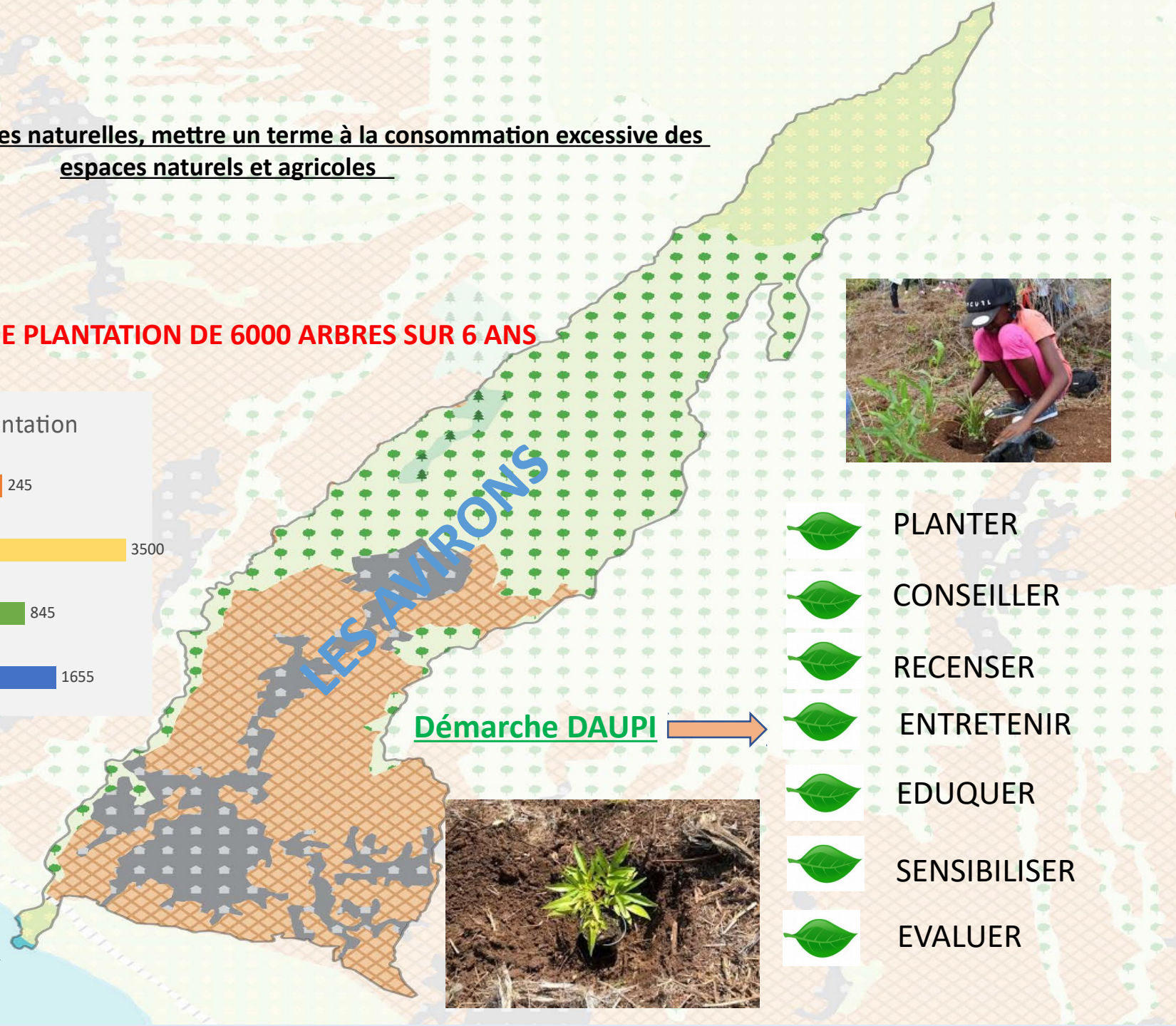
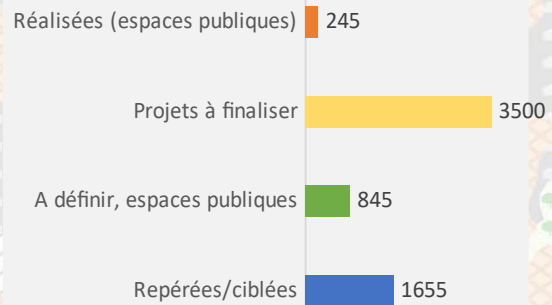


Préservation des espaces naturels, mettre un terme à la consommation excessive des espaces naturels et agricoles










OBJECTIF DE PLANTATION DE 6000 ARBRES SUR 6 ANS

Volume de plantation



Démarche DAUPI →

-  PLANTER
-  CONSEILLER
-  RECENSER
-  ENTRETENIR
-  EDUQUER
-  SENSIBILISER
-  EVALUER



« Kossay / plante »
led d' Bwa TKD





Les **jardins** de **RESTAURATION ÉCOLOGIQUE** de la station d'épuration du Grand Prado à Sainte-Marie

Sur le périmètre de 6 hectares du site, cette démarche a été imaginée pour réintroduire des espèces endémiques et indigènes menacées ou disparues suite à la forte urbanisation de la zone.



Zone humide de L'Etang du Gol



- Etang littoral naturel / Masse d'eau de transition
 - Bassin récepteur des eaux :
 - Naturelles : Ravine du Gol, Ravine Maniron,
 - Industrielles : STEU, Centrale Thermique, Usine Sucrière, Rejets
 - Présence Flore / Faune patrimoniale / Accueil d'Oiseaux migrateurs
 - Zone urbaine et industrielle
- Risques d'inondations (perte de capacité hydraulique / Route digue)
- Risques sanitaires (Qualité des eaux)
- Risques écologiques (pollution, vidange, prédation / compétition avec EEE)



- Contrat d'étang de la zone humide en cours d'élaboration
- Convention de gestion + Convention de travaux (CdL)
- AOT Gestion du Cordon littoral
- Etude environnementale Passerelle du Gol
- AOT Enrochement Front de mer de Bel-Air
- Etude « Définition du rejet définitif de la STEU du Gol »

Actions réalisées :

- Lutte EEE / Collecte déchets / Plantation : 185 496 € HT
- Contacts et mobilisation du réseau d'acteurs pour une gestion cohérente du site :
 - Ecologique / Hydraulique / Sanitaire
 - Economique / Touristique / Culturelle
 - Sociale / Formation à créer / Sensibilisation
- Insertion professionnelle
- Amélioration des conditions d'accueil de l'avifaune



Courli corlieu



Chevalier Guignette



Sterne



Zone humide de L'Etang-Salé-Les-Bains dite Impluvium / Lagune



- ▣ Dépression littorale naturelle transformée en bassin de rétention des EPU
- ▣ Présence Flore / Faune patrimoniale
- ▣ Développement non contrôlé de la végétation aquatique refermant le plan d'eau

- Risques d'inondations (perte de capacité hydraulique / obstruction par végétaux)
- Risques sanitaires (Leptospirose, Pollen des Joncs allergisants, Dengue)
- Risques écologiques (pollution, prédation / compétition avec EEE)

- Plan de gestion de la zone humide en cours d'élaboration
 - Arrêté Préfectoral de Déclaration d'entretien de zone humide
 - Suivi environnemental Travaux + Post Travaux (PILATHETIS)
- Montant des travaux 2020 : 8 530 € HT
Montant des travaux multiplié par 3 en 2021 (travaux en cours)

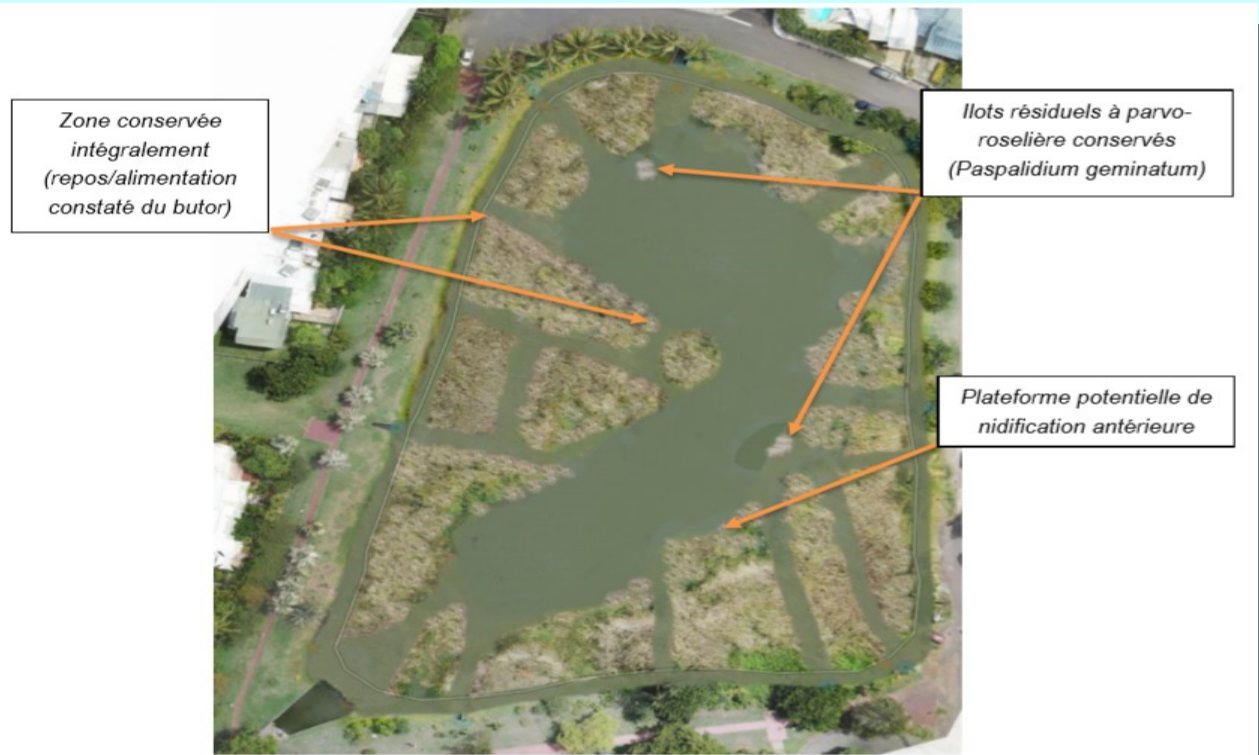


Figure 43 : Cartographie des emprises finales des ilots de végétation – opération Impluvium 2020 (Pilathétis, 2020)

ETUDE DE LA DYNAMIQUE DES POPULATIONS PISCICOLES DE LA RÉUNION

Enjeu :

- Préserver les espèces piscicoles amphihalines ;

Les principaux résultats :

- clés d'identification des stades de développement ;
- caractérisation des traits de vie des espèces ;
- expertise des fluctuations spatio-temporelles ;

Les valorisations attendues :

- cohérence des plans de gestion aux cycles de vie des espèces aquatiques ;
- évaluation de l'état écologique des cours d'eau ;
- observatoire des amphihalins en cours d'eau.

Programme : 2021-2023

Coût : 392 000€

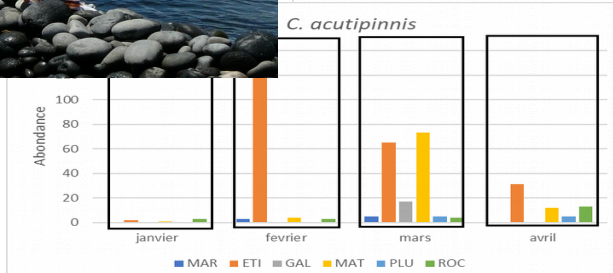
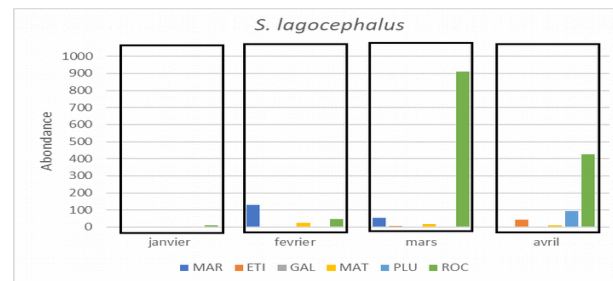
- OFB : 163 750€
- Office de l'eau : 195 500€
- OCEA Consult' : 32 750€

Livrables :

- 3 rapports annuels
- 1 rapport de synthèse
- Base de données
- Clés d'identification des stades de développement
- Indicateurs biodiversité par rivière

Diffusion :

- portail documentaire eau et biodiversité



avec le soutien financier



ETUDE DES POPULATIONS D'INVERTÉBRÉS AQUATIQUES DES COURS D'EAU DES « HAUTS » DE LA RÉUNION

Enjeux :

- Amélioration de la connaissance taxonomique des espèces spécifiques des hauts de bassin versant ;
- Préservation des espèces invertébrés endémiques ;

Les principaux résultats :

- Caractérisation des capacités de recolonisation du milieu après les crues ;
- Caractérisation des traits de vie des espèces les plus fréquentes ;

Les valorisations attendues :

- Actualisation de l'Atlas des macroinvertébrés de la Réunion ;
- Elaboration de plans de gestion et évaluation de l'état écologique des cours d'eau ;

Programme : 2021-2023

Coût : 74 700€

- Office de l'eau : 52 300€
- Parc National : 16 700€
- OCEA : 5 700€

Livrables :

- 2 rapports d'étape
- 1 rapport de synthèse
- Base de données
- Fiches espèces

Diffusion :

- portail documentaire eau et biodiversité



MISE AU POINT D'UN OUTIL D'ÉVALUATION BIOLOGIQUE DES EAUX DE TRANSITION DE LA RÉUNION

Enjeu :

- Améliorer l'évaluation de la qualité biologique des étangs côtiers de La Réunion.

Les principaux résultats :

- Développement d'outil(s) indiciel(s) à partir des populations de phytoplanctons et de diatomées.

Les valorisations attendues :

- Une flore taxonomique des phytoplanctons des étangs côtiers ;
- Un protocole standardisé d'évaluation de l'état biologique des masses d'eau de transition ;
- L'état biologique des étangs de Saint Paul et du Gol.

Programme : 2021-2023

Coût : 172 018€

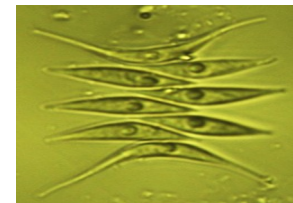
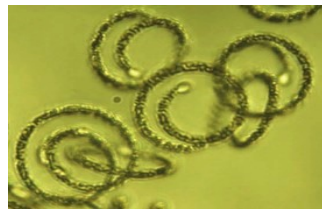
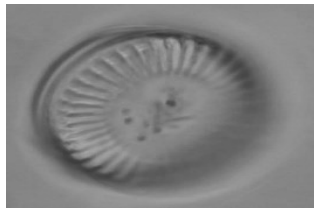
- OFB : 103 211€
- Office de l'eau : 34 404€
- MicPhyc : 20 210€
- OCEA : 8 433€
- ARTEMIS : 5 760€

Livrables :

- 5 rapports d'étapes
- 1 rapport de synthèse
- 1 guide méthodologique
- Une flore
- 1 outil d'évaluation de l'état biologique

Diffusion :

- Portail documentaire eau et biodiversité



avec le soutien financier



Création officielle en 2020 de 2 nouvelles aires protégées dans les forêts relevant du régime forestier gérées par l'ONF pour protéger des habitats de basse altitude très raréfiés :

- Réserve Biologique dirigée du littoral de Saint Phillippe (56 ha)
- Réserve Biologique dirigée des Bois de couleurs des bas (232,5 ha)



Ces deux RBd ont reçu en 2021 le label « Liste verte » de l'UICN, après examen par un comité national, puis international. Ce label repose sur 4 piliers : gouvernance et intégration de la population, planification, effectivité de la gestion et qualité des résultats obtenus



Contribution de l'ONF à la *stratégie régionale de lutte contre les EEE en 2020*



*Grâce au financement du Conseil Départemental et l'Europe, et dans le cadre d'une stratégie régionale partagée, l'Office National des Forêts a mené en 2020, dans les forêts qu'il gère, plus de **300 opérations de lutte** pour restaurer une surface totale de **730 hectares d'habitats naturels très variés**.*

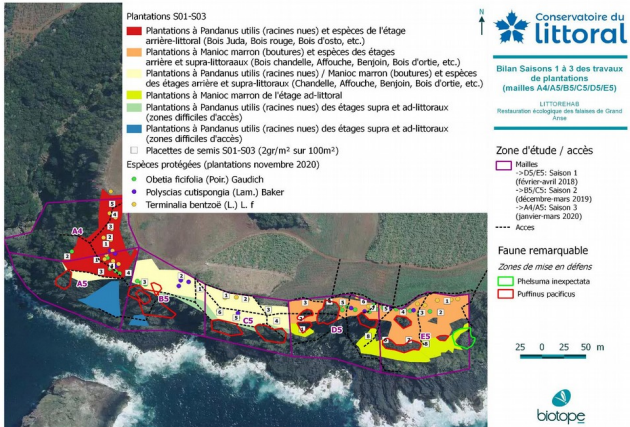


L'ONF est intervenu également sur plusieurs sites du Conservatoire du littoral, qui a financé plusieurs actions de lutte et de dégagements de zones reconstituées (Grande Chaloupe, Anse des Cascades, Grande Anse, Bois Blanc...)



*L'ONF a achevé en 2020 la réalisation du chantier de restauration de **18,6 ha de forêts sèches** dans le cadre du « **Life + Forêt Sèche** » (Marché **Parc National 2018 -2020**) . L'ONF a également poursuivi la mise en œuvre du **Plan régional de lutte contre l'Herbe de la Pampa**, en traitant un nouveau foyer découvert à Mafate (financement **DEAL**)*





Gecko Vert de Manapany

Actions partenariales pour prévenir la disparition d'une espèce endémique protégée, en danger critique d'extinction

- 2015/2020 : Projet **LITTOREHAB** de réhabilitation de l'habitat (6ha en falaise ; MOa Conservatoire ; 300 k€ dont 70% Europe + 15% Etat et 15% Région ; mise en œuvre ONF et appui CBNM/Biotope) + 2ha en falaise par NOI
- 2020/2022 : Mise en œuvre d'un **élevage transitoire** de geckos verts de Manapany (140 k€ dont 70% Europe et 30% Etat ; MOa Conservatoire ; mise en œuvre NOI)
- 2021/2023 : Projet **CREME** de l'Université (études scientifiques) sur terrains Conservatoire pour partie
- 2021/2022 : **Lutte contre les rats/couleurs/chats** (100 k€ dont 70% Europe et 30% Etat sur 2ha ; MOa NOI)
- 2021/2022 : Etude de faisabilité pour un **classement en réserve naturelle** (à monter, action dans cadre PNA geckos verts 2020/2029)

Modélisation de l'érosion des sols sur le bassin versant de la Ravine du Cap (Saint-Leu)

2 objectifs

- ✓ Evaluer la contribution des différents mode d'occupation des sols à l'érosion et au ruissellement
- ✓ Evaluer l'efficacité de différentes mesures de lutte contre l'érosion

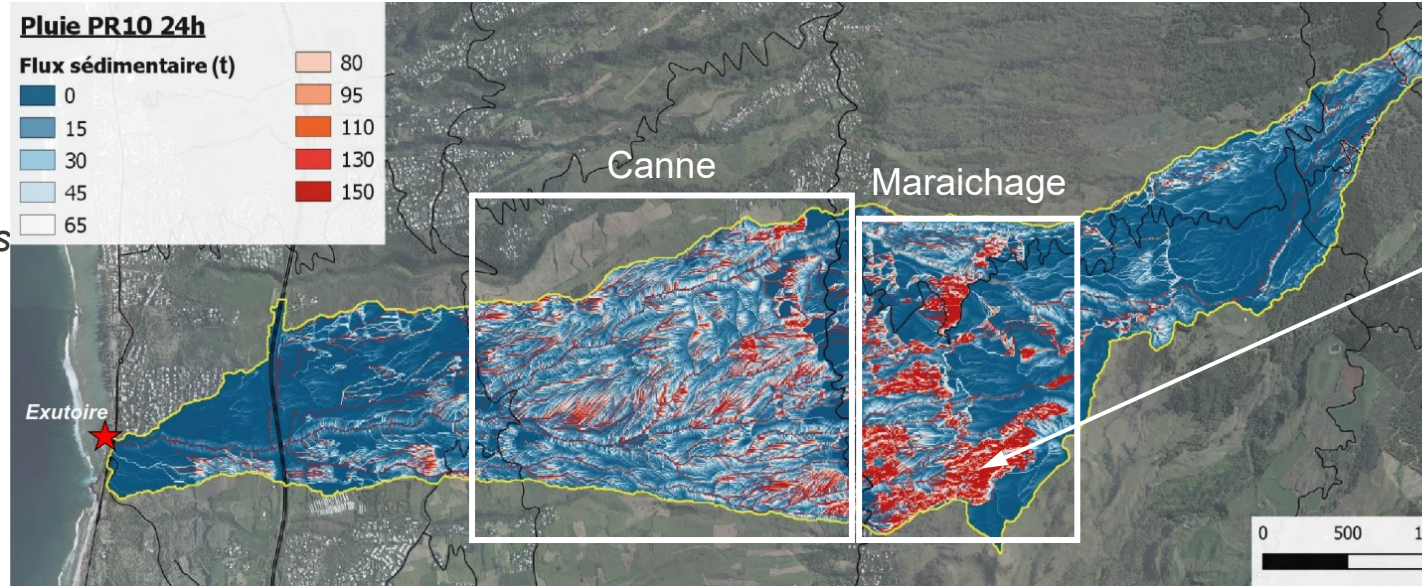
Modèle Watersed (BRGM)

Paramètres d'entrée:

- Topographie, Réseau hydro,
- Type de sol, Occupation des sols,
- Prop. hydriques et érosives des sols

Lutte c/ l'érosion

- Revégétalisation** des parcelles maraichères des Hauts
- Création d'un **réseau EP**
- Plantation de **haies**



RESULTATS - REVEGETALISATION des parcelles maraichères
Pour une pluie décennale journalière (PR10 24h)

A l'exutoire de la Ravine du Cap	Δ Surface vs. état initial	Abattement MES	Abattement Flux sédimentaire
Revégétalisation priorité 1	-9.5%	-13%	-13%
Revégétalisation priorité 2	-13%	-17%	-15%
Revégétalisation priorité 3	-26%	-20%	-20%
Revégétalisation priorité 4	-68%	-31%	-31%

RESULTATS – RESEAU EP à l'échelle du bassin versant
Pour différentes périodes de retour et durées de pluie

A l'exutoire de la Ravine du Cap	Abattement MES	Abattement Flux sédimentaire
Pluie PR < 5 ans - 2h	-64.4%	-56.5%
Pluie PR 10 ans - 24h	-43.6%	-45.7%
Pluie PR 10-25 ans - 4h – « Fakir »	-44.8%	-47.5%
Pluie PR 25-30 ans - 3h – 05/02/2012	-48.8%	-51.5%
Pluie PR 100 ans - 24h	-39.8%	-42.6%



**PRÉFET
DE LA RÉGION
RÉUNION**

*Liberté
Égalité
Fraternité*

Approche et observation des cétacés à La Réunion



- Nouvel arrêté signé le 7/07/2021 abrogeant la version antérieure
- Validé après concertation des usagers de la mer : associatifs, économiques, institutionnels, scientifiques, particuliers
- Nouveautés :
 - Interdiction d'approche à moins de 100 m et de mise à l'eau à proximité des cétacés dans toute la Réserve marine
 - Élargissement des diplômes permettant la mise à l'eau
 - Observation passive : pas d'approche intentionnelle à moins de 30 m
- Maintien de la période de quiétude observation interdite de 18 h à 9 h

Les référents biodiversités des collectivités

Pour mémoire

- Ensemble des collectivités saisies par courrier du président du 21 avril 2021
- Pour désigner un référent élu et un référent dans les services
- Et mieux mobiliser les collectivités sur la biodiversité dans leurs compétences

Point d'étape

- 7 communes, 1 EPCI et le Département ont déjà communiqué leurs référents

Première suite donnée

- Communication des appels à projets zones humides et Mobbiodiv de l'OFB, en parallèle de la communication aux membres du CEB.

Actualités biodiversité

Merci de votre attention

Séance du 4 juin 2021

Et vous, vous agissez ? Faites-le savoir !

