

# Actualités biodiversité



## La préservation de la Biodiversité en ACTIONS



# Suppression des espèces de flore interdites à l'entrée sur le territoire à la Réunion

Les objectifs :

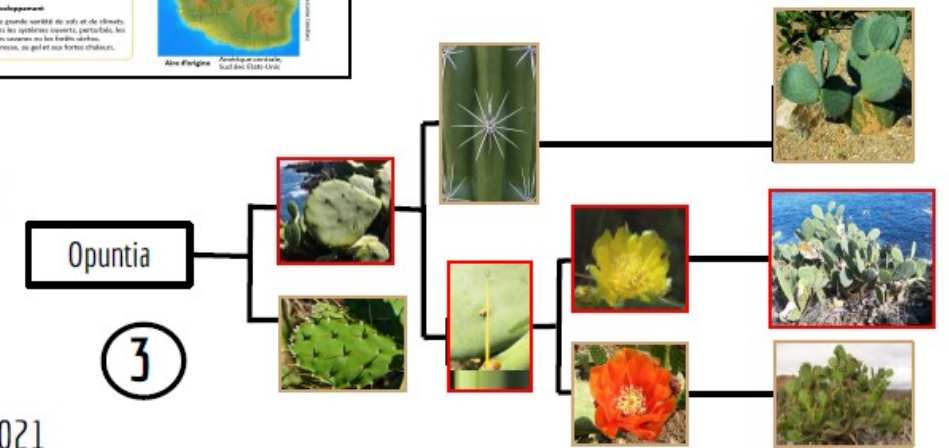
- 1 Détecter les espèces de flore interdites en vue de leur suppression
- 2 Réaliser des fiches descriptives pour informer le grand public
- 3 Réaliser des clés d'identification pour les professionnels de terrain

**Oponce raide**  
Opuntia stricta - Raquette  
Nom scientifique : Opuntia stricta  
Synonymes : Cactus raide  
Famille : Cactaceae

**DESCRIPTION**  
Allure générale : Plante grasse au port buissonnant plus ou moins ramassé et très ramifié.  
Feuilles : Feuilles vertes, ovales, charnues, glabres et épaisses en forme de raquette (obovales) plus longues que larges. Elles prolifèrent de 8 à 2 épines jaunes mais surtout des glandes racéolées en arêtes.  
Fleurs : Fleurs péroronoches, tubulaires, isolées et multiples. Entièrement jaunes et larges de 6 à 7 cm, elles sont légèrement évasées.  
Fruits : Fruits charnus et globuleusement confusés. De couleur pourpre à rouge, ils mesurent de 2 à 6 cm de long.  
Osmes : Au nombre 10 à 200 par fruit, elles peuvent rester viable pendant 10 ans.  
Caractéristiques : La production de graines augmente quand elles sont isolées. Une fécondation entre différents individus. Le genre peut générer sans être fécondé.

**ÉCOLOGIE**  
Modèle de reproduction : Semis et asexualité  
Dispersion des graines : Les graines sont dispersées par les oiseaux (notamment les Noddies produisant un choc).  
Mode de dissémination : Zoocorie  
Dispersion des graines par les oiseaux et les mammifères.  
Conditions de développement : C'est une plante à une grande variété de sol et de climats. Se développe dans les zones ouvertes, perturbées, les bords de route, les zones ou les terres arides. Moins à la sécheresse, au gel et au fortes chaleurs.

**DISTRIBUTION GÉOGRAPHIQUE**  
Aire d'origine : Amérique centrale, Sud des États-Unis





## GEGEPE : Gestion Ex-situ de Geckos Endémiques Prélevés après Ecllosion

### 1- Suivi des **sites de ponte** 2020/21



### 2- Installations des **dispositifs de capture** et prélèvement des jeunes geckos à l'écllosion

- Cap Sel :  $n_{\text{juvénile}} = 18$
- Cap Devot :  $n_{\text{juvénile}} = 22$

### 3- Maintien en **captivité** jusqu'au stage adulte

- Stade adulte : longueur museau-cloaque (SVL) > 42 mm



### 4- Étude de la **croissance** des jeunes (en cours)



Relâche en milieu naturel et suivi post relâche... **à venir** (décembre 2021 et février 2022)

# Projet FEDER SEVE

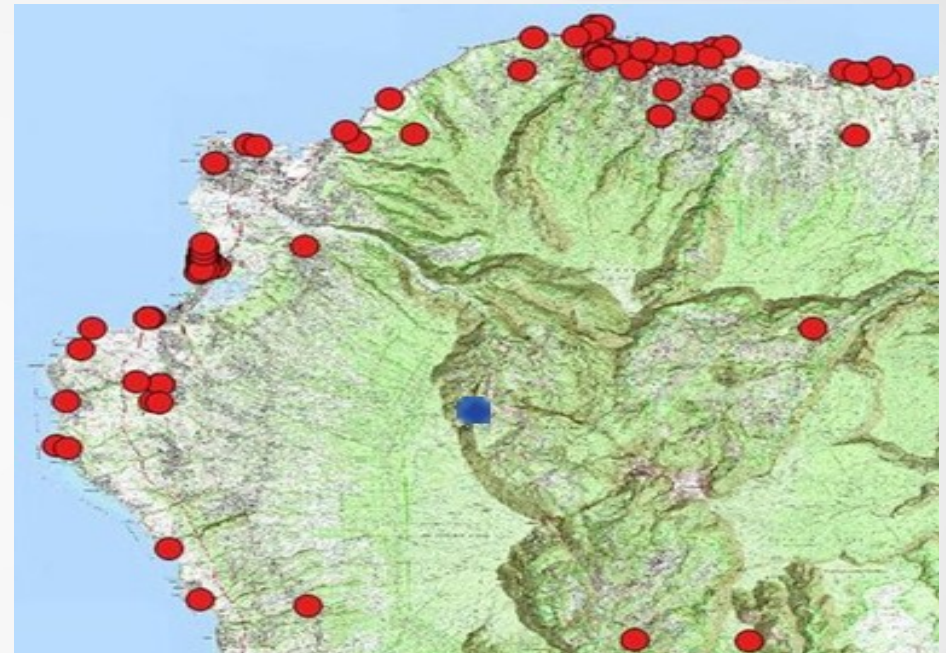
## « Sauvegarde des Espèces en Voie d'Extinction » 2021-2022



La Réunion  
Parc National



POLI / action 25  
Supprimer une espèce animale émergente :  
**La Perruche à collier**



Données SINP 2000 à 2010 : ●  
Une dizaine de sites,  
des individus isolés,  
un groupe maximum de 4

**Une espèce émergente**

*Arrêté préfectoral de  
destruction du 21 juillet  
2020 :  
23 perruches tuées  
entre septembre 2020 et  
juillet 2021*

Données SINP 2011 à 2020, Faune ●  
Réunion 2021 : ●  
Une centaine de sites,  
des groupes parfois de 10 à 15,  
une reproduction avérée (donnée  
2021)

**Une espèce installée**



# Pêche de l'anguille à la Tête



**En 2022, la pêche à la tête pour l'anguille marbrée sera généralisée à tous les cours d'eau de La Réunion. Cette technique de pêche sélective est plus écologique que la pêche à la ligne de fond. Il s'agit d'une action forte en faveur de la préservation des anguilles qui bénéficient d'un plan directeur de conservation (PDC).**

Contact : FD AAPPMA de La Réunion tél. 0262 91 32 48 /0692 02 29 62 courriel. Federation.peche.reunion@wanadoo.fr



## Brigade d'écogarde de la Rivière Saint-Etienne



**Cette brigade a été mise en place depuis le 1<sup>er</sup> mars 2021 dans le cadre des mesures compensatoires liées aux travaux sur le barrage du Bras de la Plaine. Elle est portée par la Fédération des AAPPMA de La Réunion et financée par le Conseil Départemental et la CIVIS. Les agents de la brigade réalisent des actions de sensibilisation à la préservation de la biodiversité aquatique et de l'environnement.**

Contact: FD AAPPMA tél. 0262 91 32 48 / 0692 02 29 62 courriel. [Federation.peche.reunion@wanado.fr](mailto:Federation.peche.reunion@wanado.fr)

# Lutte contre le *Senesio tamoides*

En juin 2019, cette plante a été signalée par des citoyens saint-paulois sur des parcelles communales au Maïdo, au niveau du Parc de la luge. Situées en frontière avec le cœur du Parc National, il y a un risque avéré qu'elle s'y propage et vienne à envahir les forêts protégées qui constituent le bien naturel inscrit au patrimoine mondial de l'Humanité.

Les objectifs du projet sont d'informer et de sensibiliser les citoyens sur :

- la reconnaissance du Sénéçon, *Senecio tamoides*.
- les risques que la plante envahisse les milieux naturels et concurrence la flore endémique.
- l'importance de ne pas la planter dans son jardin voire de l'éliminer.

Les actions mises en place en 2021 en partenariat avec le PNR sont :

- Médiation du public de Petite France via la création et la distribution de flyers auprès des habitants et établissements scolaires ainsi qu'un relais auprès des outils de communication de la Ville.
- Bourse aux plantes (300 endémiques)
- Plantation de 150 endémiques sur le site du Parc de la luge à l'initiative du PNR.
- Mise à disposition d'une parcelle communale, d'une aide en moyens logistiques et de la réalisation de panneaux signalétiques pour l'association Scabe afin de réaliser des ateliers citoyens chaque 1<sup>er</sup> samedi du mois pour la lutte contre cette espèce.





# Restauration écologique du Canal Bernica

**Montant de l'opération : 40 000 € TTC sans les coûts d'entretien du site avec les PEC des associations mobilisés sur cette action pour une durée de 3 ans.**

★ **AOUT 2018 - 2023**

- Superficie totale de 5.8 Ha
- Restauration écologique de la partie Nord du périmètre du projet, par la réalisation :
  - Arrachage mécanique des plants de *Prosopis juliflora*
  - Plantation d'espèces indigènes typique de zone humide
  - Suivi technique et scientifique sur 5 ans

Les opérations de plantation, de suivi et d'entretien seront assurées par les associations ARDI et CIVIS. Les espèces ciblées sont des espèces indigènes typique de zone humide présentes sur la zone de l'Etang :

- Espèces de sub-mangroves,
- Espèces de graminées
- Espèces de cyperacées

Après demande d'autorisation préfectorale et prélèvement des semences dans la zone B de la RNNESP. Cette action faisait partie des projets présentés au concours de la Capitale Française de la Biodiversité, pour laquelle la Commune a obtenu le prix Coup de cœur en 2019.



**Montant de l'opération : 30 000 €**

**Financement DEAL : 12 000 €**

**Participation de la SPL Tamarun pour le broyage des coraux**

- L'objectif de cette opération était de réaliser un reprofilage d'une portion de la plage de trou d'eau dégradée par une érosion prononcée.
- L'étendue de l'opération a été faite sur un linéaire de 60 m de long et une quinzaine de mètre de large soit sur une surface d'environ 900 m<sup>2</sup>.
- Les travaux ont été réalisés en plusieurs phases :
  - 1) Abattage des filaos menaçants de tomber et arrachage des souches,
  - 2) Retrait des blocs rocheux sur 60 m linéaires,
  - 3) Repositionnement des coraux en haut de plage conformément au plan de gestion de l'entretien des plages coralliennes,
  - 4) Apport de sable pour profiler la zone érodée suite à une étude de granulométrie,
  - 5) Plantation d'espèces indigènes en haut de plage.

**Suite aux fortes houles, l'aménagement léger pour la lutte contre l'érosion doit être repris à court ou moyen terme pour une 2<sup>nde</sup> phase.**



# L'opération « PEI Run » (Plantation d'Espèces Indigènes de La Réunion) à Sainte-Rose

2017



La mise en place d'une pépinière communale et la plantation de semenciers ressources ;

La restauration de la partie basse de la coulée de 1977 (« LA 77 ® ») et des aménagements associés ;

La mise en place de projets pédagogiques avec les écoles ;

L'accompagnement de filière économique sur la commune.



APN : Amis des Plantes et de la Nature





# Jacinthe d'eau et laitue d'eau à La Réunion

## • Synthèse des enjeux à La Réunion

*Économique, de santé, écologique et de sécurité*



**350 keuros/an  
rien qu'en lutte**

- Etendues d'eau douce concernées : Etang du Gol, Etang de St Paul, Etang de Bois Rouge, Colosse, Petit Etang, ravines (St Gilles, St Paul, Ste Suzanne, Saint-Jean, etc.)
- Coût de la lutte mécanique : Ex : RNNESP : 7 ETP et une machine à 350 Keuros à entretenir et renouveler : 100 keuros/an.  
Cinor : entretien Rivière Ste Suzanne (P2 et B3 plan de gestion) : 300 keuros  
TCO : Ravine St Gilles, Hermitage, 150 keuros/an
- Conséquences : empêche la navigation, bloque l'accès à l'eau (pêche, etc.) pollution des rivages et lagons, risques pour la navigation côtière, intercepte la lumière, réduit le taux d'oxygène entraînant des mortalités de poissons, baisse du ph, dégagement d'H<sub>2</sub>S, bouleversement global de l'écosystème, aquatique, bouche les pompes, support de déchets, évapotranspiration très forte, laitue hôte préférentiel pour l'*Aedes albopictus*.

# Lutte sur les espaces naturels non gérés

- Le Département initie des actions de lutte hors espaces gérés.
- Lauréat de l'AAP Mob Biodiv de l'OFB pour intervenir sur des signalements d'EEE présents dans la base « détection précoce »
- Action partenariale (OFB, AVE2M, CBNM, DEAL, CD et bientôt d'autres)
- 18 signalements sélectionnés et différentes espèces concernées (ex : arbre pieuvre, liane antigone, grévillaire rouge, bégonia,...)
- Diagnostic préalable :
  - caractérisation de l'envahissement,
  - évaluation de la faisabilité technique / administrative
- Intervention (ou non) en fonction du diagnostic, gestion des produits de la lutte et suivi dans le temps
- Opération d'un montant de 57 750€ dont 43 350€ de l'OFB qui s'achèvera en mai 2022.



# Inventaire de la mégafaune marine



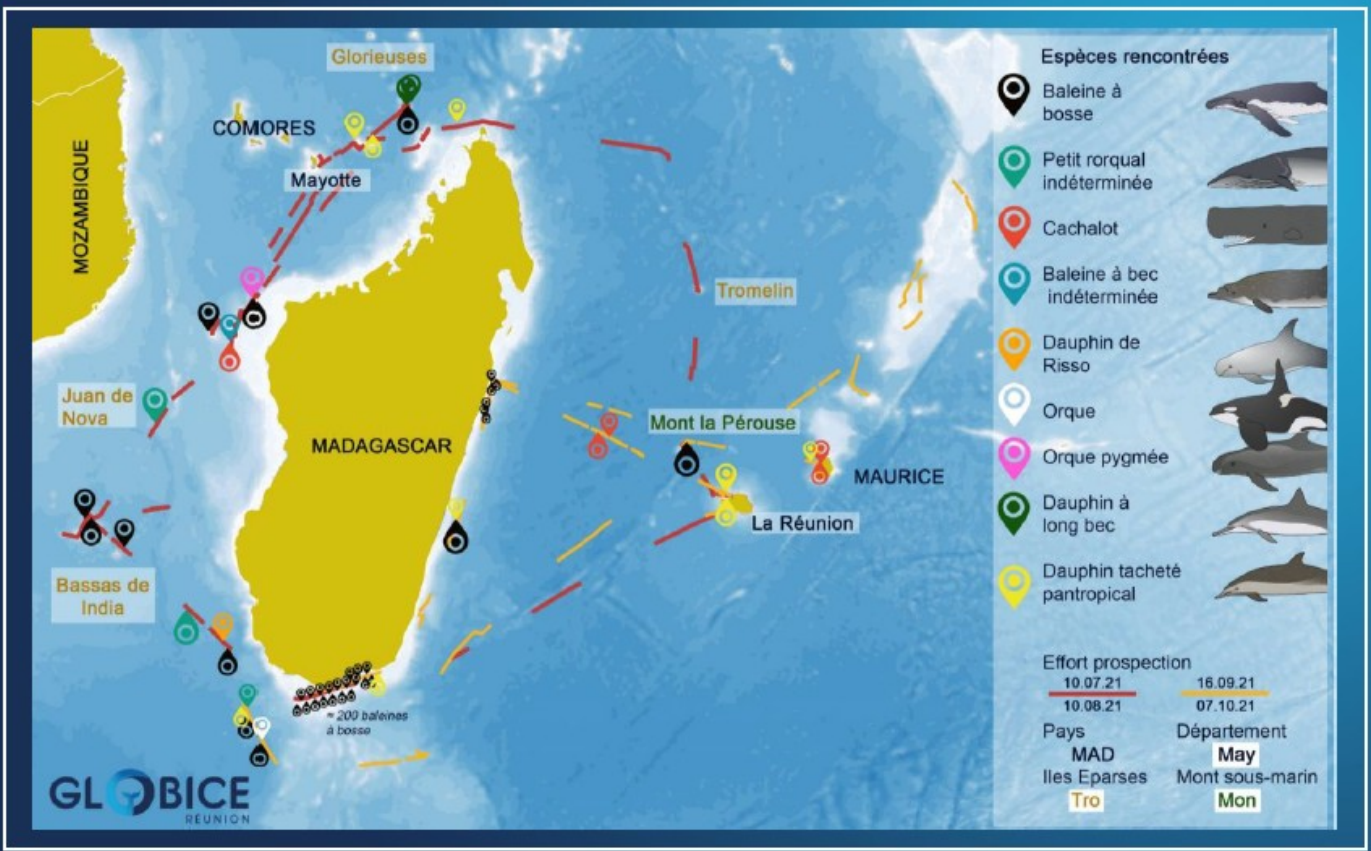
- > 2 missions embarquées sur l'Osiris II
- > collaboration internationale
- > sur la 2<sup>ème</sup> mission, embarquement d'un observateur mauricien

9 espèces de cétacés

23 espèces d'oiseaux

13 010 km de parcours

411 heures de prospection



- > Peu de données dans la zone au niveau mégafaune,
- > Suivis à pérenniser en embarquant des observateurs de structures partenaires de la zone



# Inventaire de la pollution plastique



> 1<sup>er</sup> Partenariat avec OSIRIS II (10/07/2021 à 10/08/2021)

> Récolte de microplastiques via filet manta (500µm)

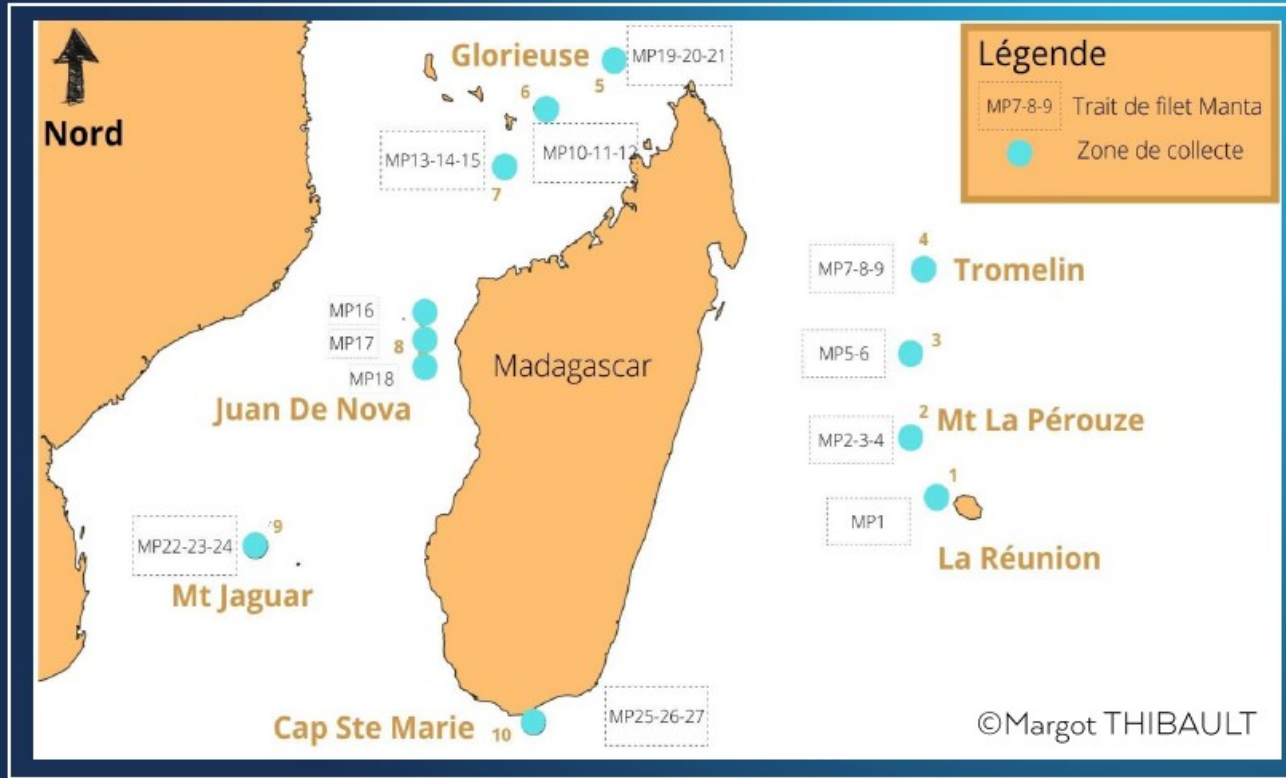
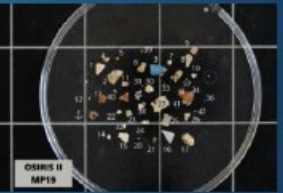
> Echantillonnage des déchets plastique sur Juan de Nova et Glorieuse

2  
Île étudiées

27  
Traits de  
filet manta

13 010  
km de  
parcours

DCSMM  
Méthode  
standardisé





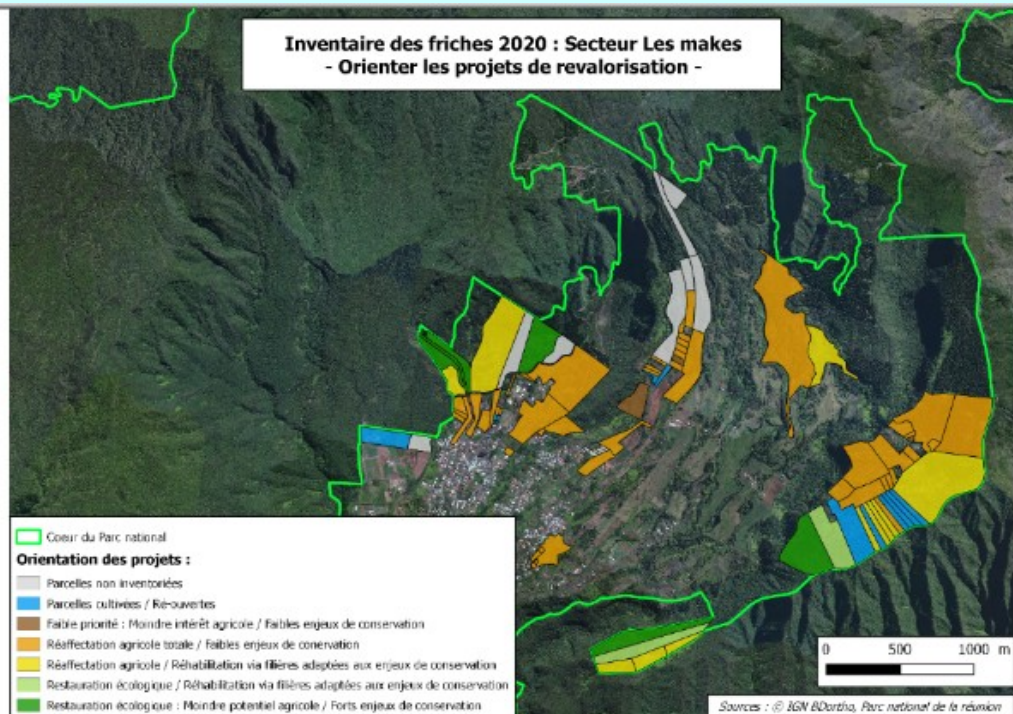
> Peu de données dans la zone au niveau de la pollution plastique,

> Suivis à pérenniser en embarquant pour avoir une variabilité saisonnière

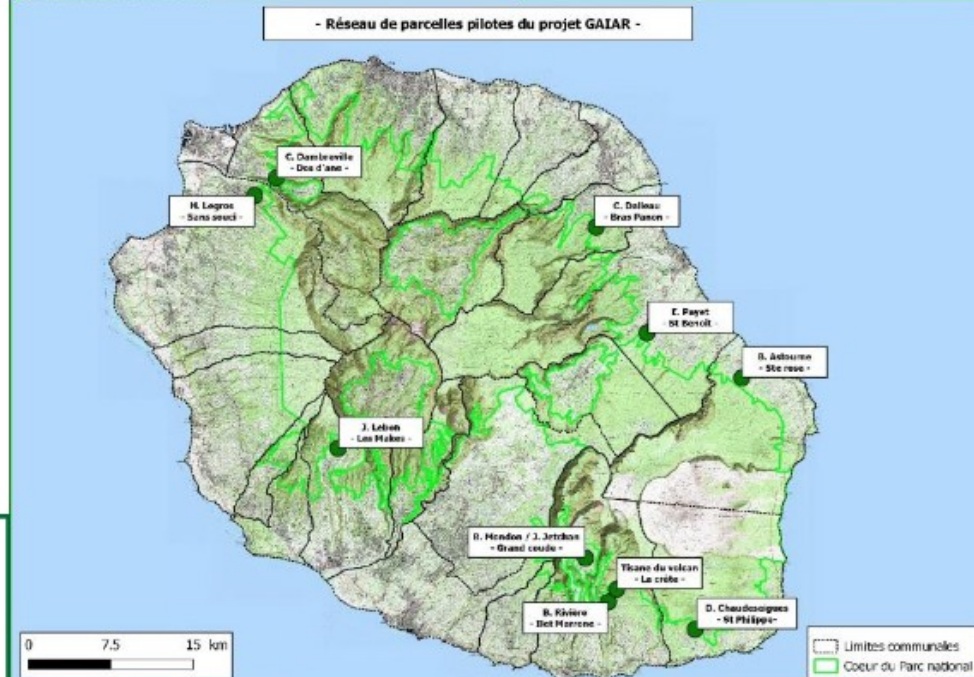


# Inventaire et caractérisation des friches en lisière d'espace naturels

		- Etat des lieux friches : Grille terrain -	
Observateur(s) :		Date d'observation :	
Points GPS :		N° Photos :	
Généralités & fondier			
N° Cadastral :		Commune :	
Propriétaire :		Surface (m²) :	
Zonage PLU :		E.B.C. :	
Potentiel de revalorisation agricole			
Accessibilité :		Voie carrossable <input type="checkbox"/> Sentier <input type="checkbox"/> Parcelle voisine <input type="checkbox"/> Aucuns <input type="checkbox"/>	
Activité :		Sur parcelle <input type="checkbox"/> A proximité <input type="checkbox"/> Aucune <input type="checkbox"/> Type d'activité :	
Exploitant :			
Aménagements :			
Pente moyenne :		Pente SIG (%) :	
< 25% <input type="checkbox"/> 25 - 35% <input type="checkbox"/> > 35% <input type="checkbox"/> / accidentée			
Typologie :		Herbacée <input type="checkbox"/> Arbustive <input type="checkbox"/> Arborée <input type="checkbox"/>	
Espèces exotiques envahissantes			
Degré d'envahissement par strate (< 5% / 5-25% / 25-50% / 50-75% / >75%)			
Strate herbacée <input type="checkbox"/>		Strate arbustive <input type="checkbox"/> Strate arborée <input type="checkbox"/>	
EEE Strate herbacée		EEE Strate arbustive	
EEE Strate arborée			
Etat de conservation			
Proportion d'espèces indigènes			
< 1% <input type="checkbox"/>		1 - 5% <input type="checkbox"/> 5 - 25% <input type="checkbox"/> 25 - 50% <input type="checkbox"/> 50 - 75% <input type="checkbox"/> > 75% <input type="checkbox"/>	
Principales espèces indigènes identifiées			
Remarques			
			
Action 41 du POLI			



**Projet GAIAR :**  
**Partenariat Pnrun / ARMEFLHOR**





Séance du 28 octobre 2021

## ***Actualités biodiversité***

# Merci de votre attention

Séance du 24 février 2022

## **Et vous, vous agissez ? Faites-le savoir !**

